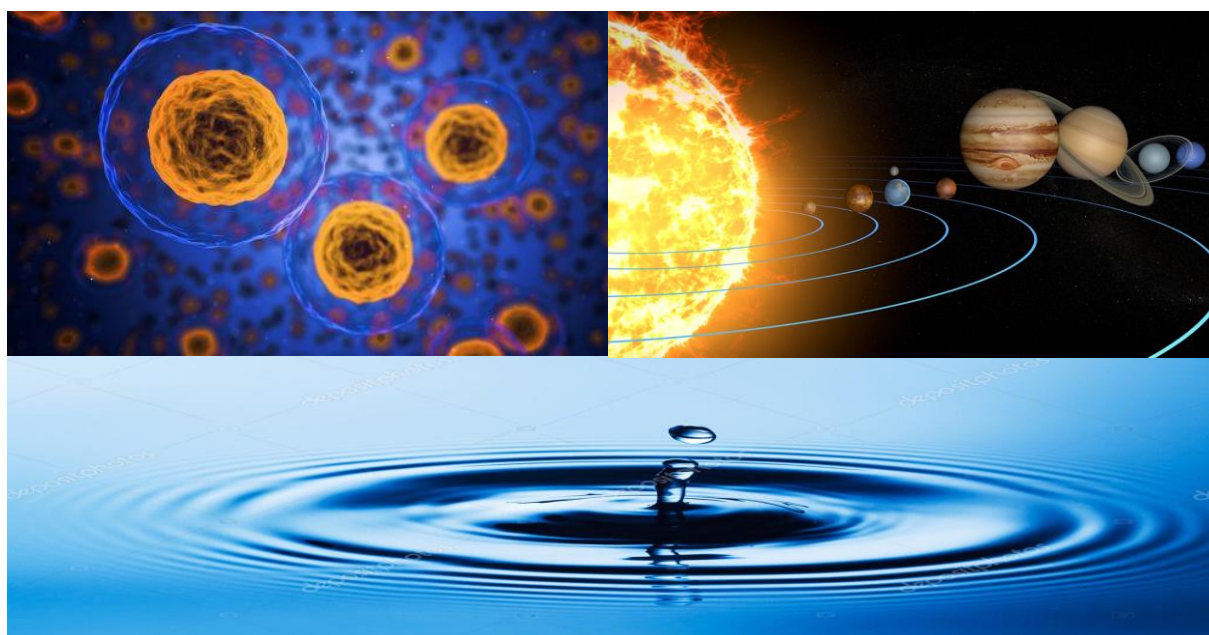


Symbol kruhu (v krajině, ve městě a v životě) - zadání pro skupiny Po1, Út1, St1

V dalším úkolu se budeme zabývat prazákladním tvarem – **kruhem**. Staří Řekové považovali kruh za dokonalý symbol, z něhož vychází všechny ostatní věci. Kruh je totiž všude kolem nás. Kruhé tvary mají obrovská tělesa, jako jsou planety a zároveň i ty nejmenší prvky – buňky. Kruh představuje různé životní cykly – např. střídání ročních období, a také koloběh v přírodě, třeba koloběh vody. Zároveň, když do vody něco hodíme, vznikne kruh.

Určitě byste našli spoustu dalších možností, co vše může být objato kruhem, co kruh vytváří nebo se pořád dokola opakuje.

A to bude také tvým úkolem. Podívej se venku kolem sebe, pozoruj přírodu a zkus hledat kruhy. Ty, které tě nejvíce zaujmou (stačí i jeden z nich) zkus namalovat, nakreslit, napsat „jeho příběh“ popisem nebo básničkou. Nejlépe zkombinuj obrázek se slovem.



Obr. 1 - Kruh v přírodě a historii



Obr. 2 - Uroboros – symbol cykličnosti, nekonečna

Kruhový objezd (exit game) - zadání pro skupiny Po2, Út2, St2

Dopravní značka? Čtyři cesty? Čtyři volby? Čtyři světové strany? Čtyři základní životní hodnoty?

Cesta každého z nás někam směřuje, řízeně nebo méně, jednotlivá rozhodnutí mohou měnit její směr a cíl.

Jak zpívá hudební skupina Mňaga a Žďorp: „ *I cesta, může být cíl* “ ...Může být pak i cíl cestou?

V mnohém mi dnešní „ celosvětová koronavirová pandemie „ připomíná princip, unikových her, tzv. exit games...

Který exit (cesta) je správný/á? Každý problém má „ ono „ řešení...

Jedním z prvních, byť přírodních, kruhových objezdů v krajině, s trochou nadsázky, mohlo být historicky významné poutní místo „ Stonehenge „.

Ale také jakékoliv kruhové rozcestí s božími mouky poblíž...

Vítězný oblouk je součástí jednoho z nejznámějších kruhových objezdů v Paříži, ten nechal postavit Napoleon Bonaparte, roku 1836, na paměť svého vítězství v bitvě u Slavkova. Stojí uprostřed náměstí Place Charles-de-Gaulle na západním konci slavného pařížského bulváru Avenue des Champs-Élysées.

Zadání nového úkolu pro starší děti (Po2, Út2, St2):

Kudy vedly Vaše kroky a kam směřovala Vaše cesta, když se zavřela v době, kdy nastal nouzový stav a karanténa?

Zamysli se nad principem pohybu proti směru hodinových ručiček, který je specifický pro jízdu autem na kruhovém objezdu. Zkus vytvořit kreslený příběh o tom, jak si strávil/a čas karantény od 1 po 3 exit. Kam se vydala tvoje cesta, na jakou světovou stranu atd.

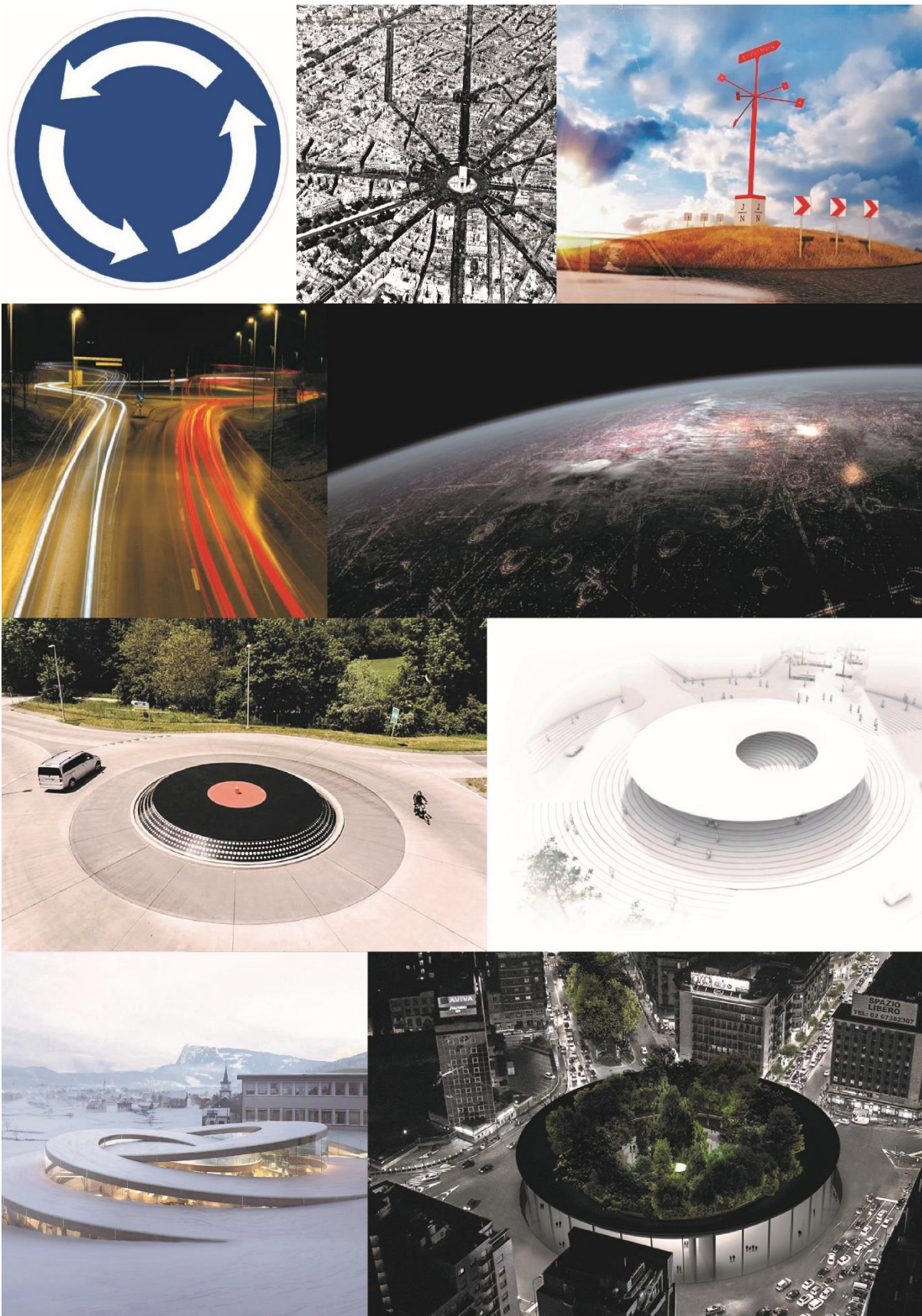
Ti, které spíše zaujme téma architektury a designu, mohou navrhnout, svoje ideální, vizuální a prostorové řešení pro kruhový objezd, který osobně znají a cestou často míjí.

Svoji vizi můžete vyjádřit kreslenou formou, psaným příběhem, básní či jakoukoliv jejich kombinací.

Nabízím slova a témata, které se v textu i obrazu mohou objevit, jejich pořadí a výtvarnou techniku i formu nechám na Vás (např. kresba, malba, komiks či 3D model aj.).

Schéma kruhového objezdu, klidně můžete využít jako schéma pro svoji myšlenkovou mapu a postupně doplňovat obsah čtyř témat, textem a obrázkovými symboly:

Covid - 19, zprávy v médiích, home-office, šijeme roušky, rodinný teambuilding, internet, distanční výuka, úkol, čas, prázdné ulice, lidé v rouškách, karantenní kreativita, chodím spát v..., vstávám v..., rodiče, sourozenec-i, smartphone, doma, desinfekce, chytrá karanténa, na nákupu, v přírodě aj...



Obr. 3 - Kruh - v dopravních stavbách, městě a architektuře

Na Vaše práce se budeme moc těšit a brzy na viděnou. Učitelky VO ZUŠ Slunná

Obě dvě verze úkolů, opět kvalitně nafotíte a pošlete mailem své paní učitelce výtvarného oboru na ZUŠ Slunná:

MgA. Aleně Krhánkové (Po1, Po2), mail: krhankova.alena@zus-slunna.cz

MgA. Adéla Lejsková Rašková (Út1, Út2, St1, St2), mail: lejskova.adela@zus-slunna.cz